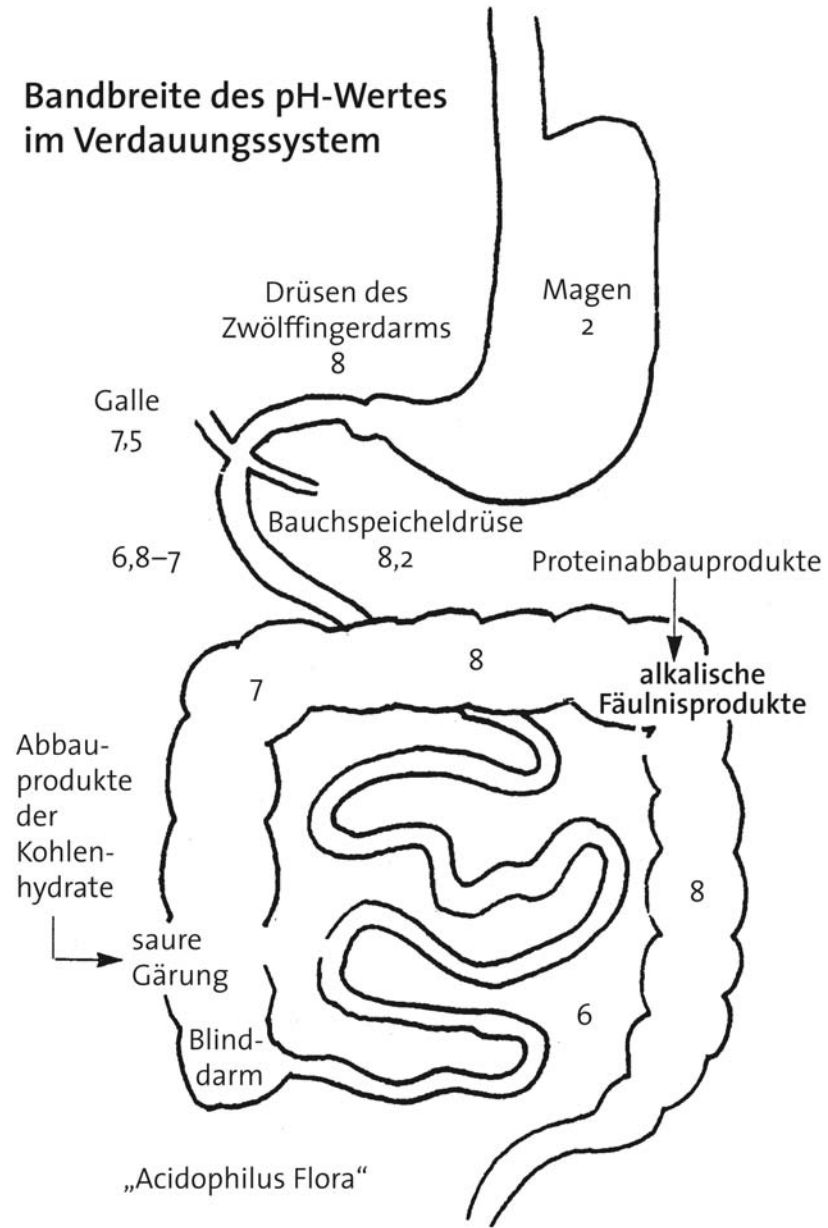
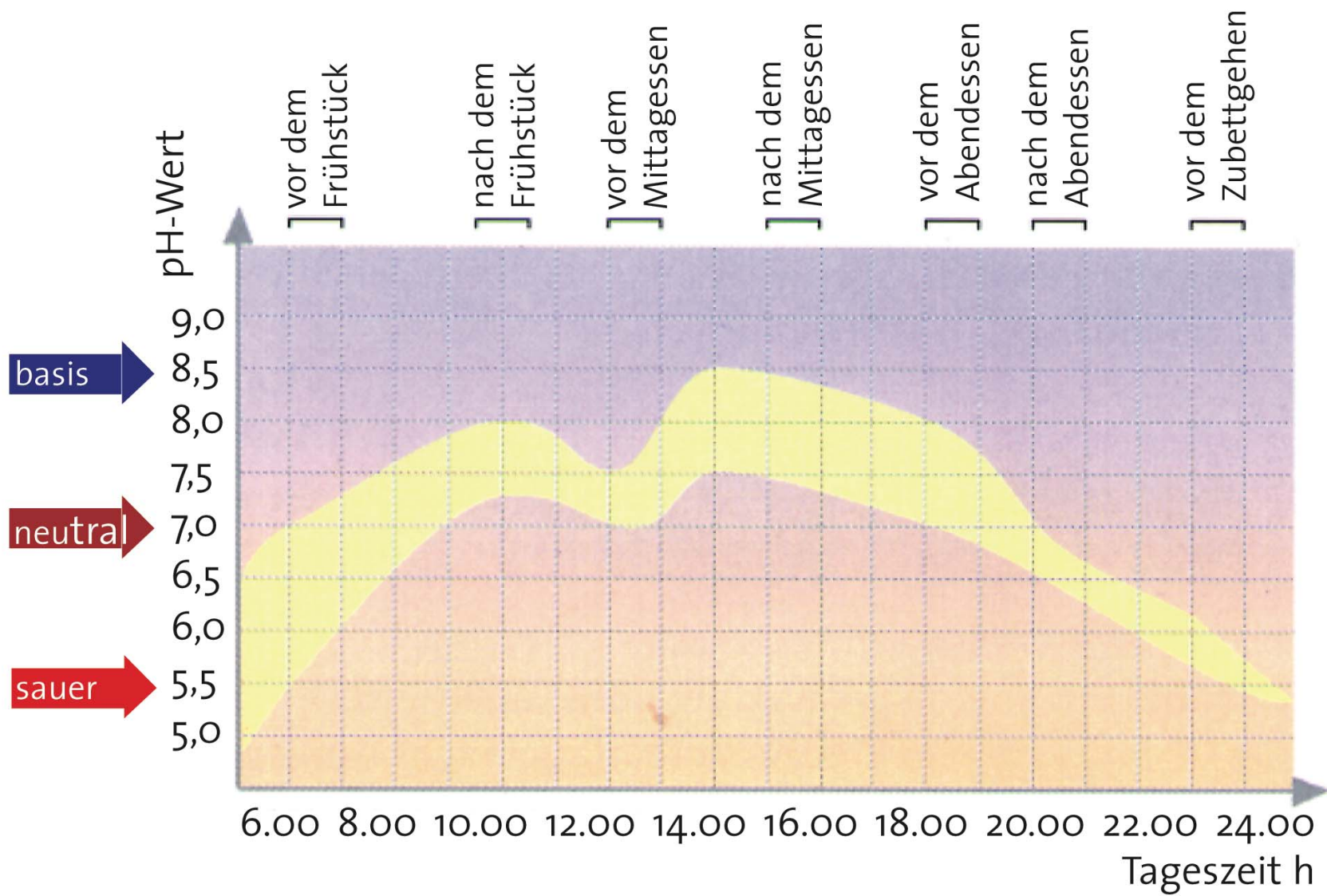


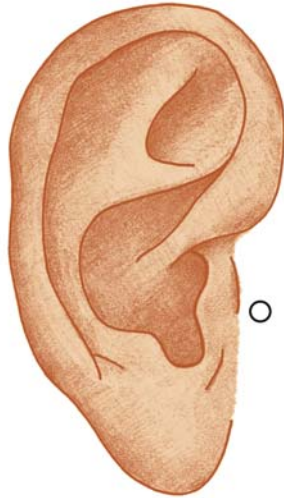
# Übersäuerung und Entgiftung

# Bandbreite des pH-Wertes im Verdauungssystem

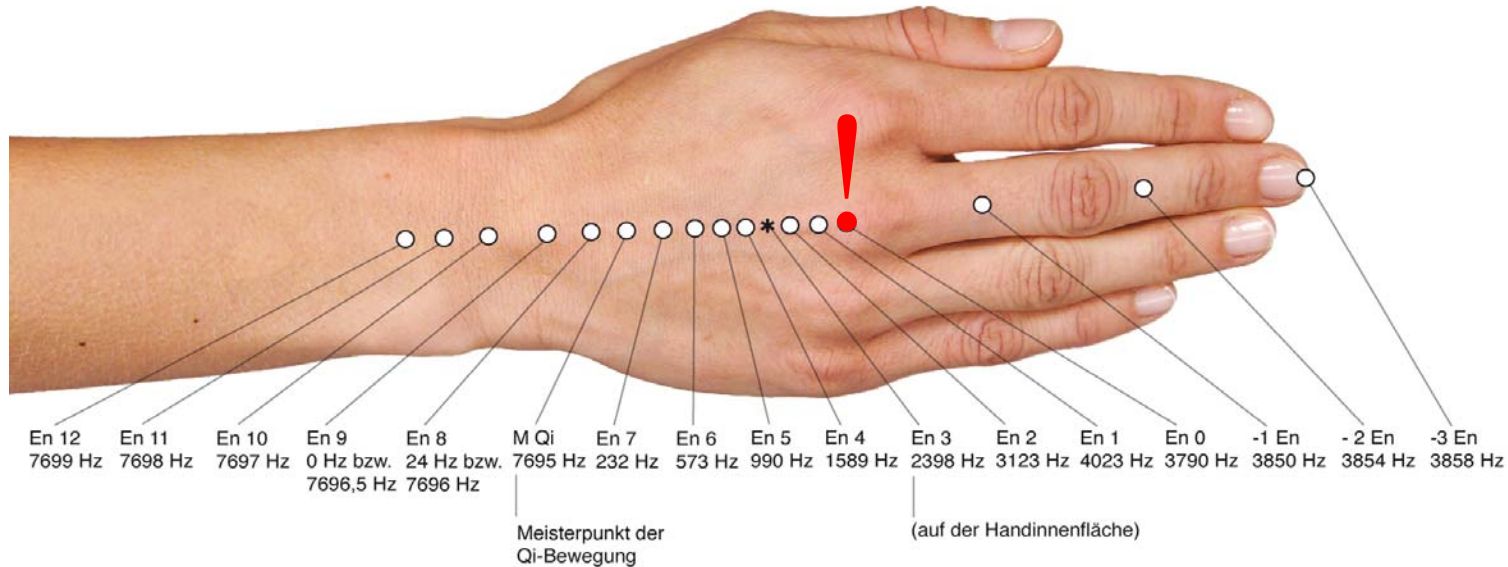




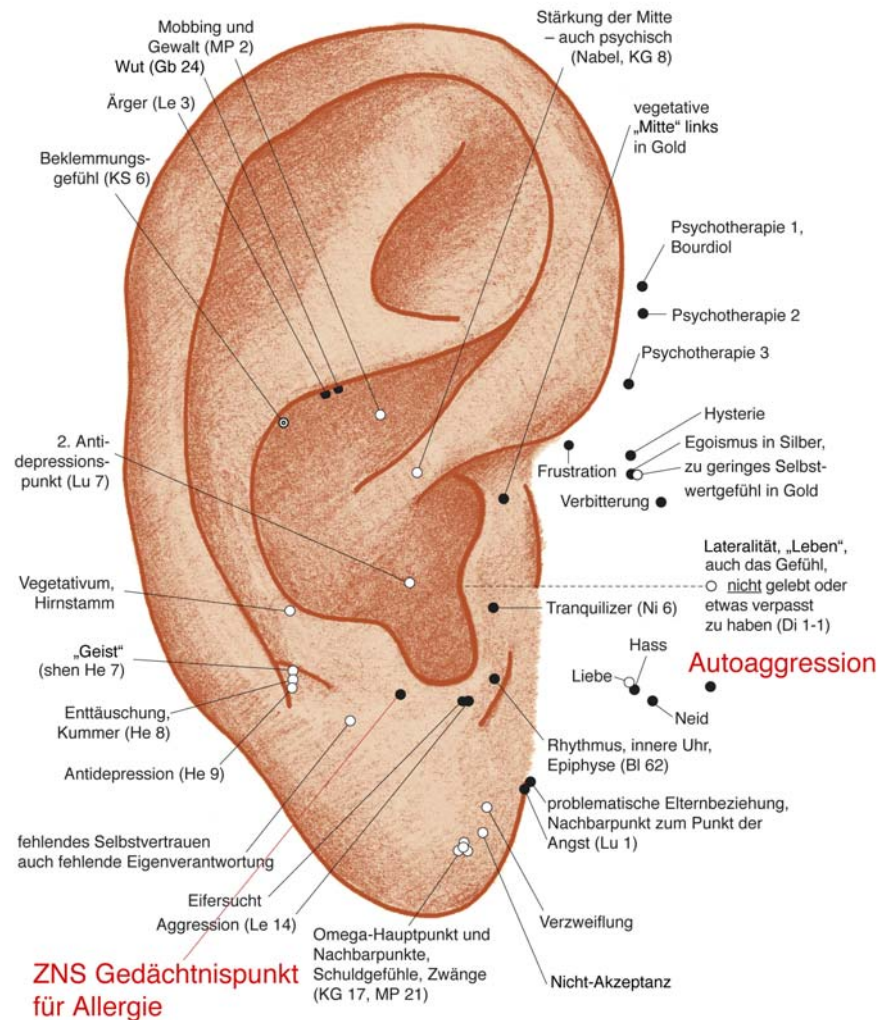
# Hinweispunkt für eine Übersäuerung



Punkt En 0 =  
pH-Hinweispunkt



# Einfluss der Psyche: Autoaggression (7700 Hz) und ZNS-Gedächtnispunkt



Und schließlich funkt noch die Psyche massiv in die Problematik der Allergie und auch in die Übersäuerung hinein, wir kennen die Exazerbation bei der Neurodermitis nach Aufregungen, daher kann man den Punkt der Autoaggression gar nicht so selten finden. Er liegt auf einer gedachten Horizontale etwa 1 bis 1 ½ cun vor der Incisura intertragica, noch etwas anterior zu den Punkten „Hass“ und „Neid“.

Seit Jahren kennen wir auch den Allergie-ZNS-Gedächtnispunkt posterior der Incisura Intertragica und stechen ihn routinemäßig z.B. beim Heuschnupfen. Bei genauerer Betrachtung dieser Punkteregion fällt auf – wenn dies auch spekulativ ist, dass dieser ZNS-Punkt zwischen dem Areal „fehlendes Selbstvertrauen/Eigenverantwortung“ und „Aggression“ liegt.

# Psychisch bedingte oder alimentäre Übersäuerung?

- Mit Nogier-Reflex testen:

gibt es einen stärkeren Reflex auf Gynea Lily / Correa oder auf pHsan-Kapsel?

Antwort: Deutlicher Nogierreflex nach Überprüfung des pH-Hinweispunktes mit den Ampullen Gynea Lily / Correa spricht für eine psychisch bedingte Übersäuerung – dagegen stärkerer Nogierreflex nach Überprüfung mit pHsan-Kapsel spricht für alimentär-bedingte Übersäuerung.

# GyMEA Lily: australische Buschblüte

## GyMEA Lily (*Doryanthes excelsa*)



Der botanische Name dieser beeindruckenden Pflanze stammt aus dem Griechischen: „doratos“ bedeutet Speer und „anthos“ heißt Blume, Excelsa ist vom lateinischen Wort „excelsus“ abgeleitet und bedeutet hoch, stolz und außergewöhnlich.

GyMEA lily hilft Machtmenschen, sich zu mäßigen, gut zu überdenken, ob ihr Verhalten angemessen ist und erlaubt unterdrückten Menschen, sich auszudrücken und ihren Teil beizusteuern.

Durch Bewusstheit, Wertschätzung, Anerkennung und Beachtung anderer entsteht jene Stärke, die das Erreichen großer Ziele erst möglich macht.

GyMEA Lily hilft, unsere Angst und Furcht einzudämmen, sie zeigt Wege der Versöhnung in einem selbst.

# Correa: australische living-essence

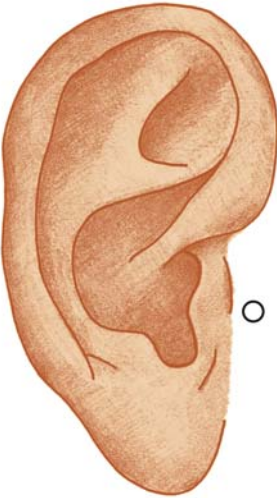


Correa ist ein bis zu 50 cm hoher Strauch mit buschigem Blattwerk und schönen, rosa, glockenförmigen Blüten, die im Frühjahr blühen.

Diese Essenz der Akzeptanz fördert Vertrauen und Respekt vor sich selbst. Menschen, die ihr eigenes Potenzial erkennen, ihre eigenen Grenzen richtig einschätzen, können aus Fehlern lernen und ihre negativen Selbstbilder überwinden.

Text: Dr. Ch. T. Wesemann

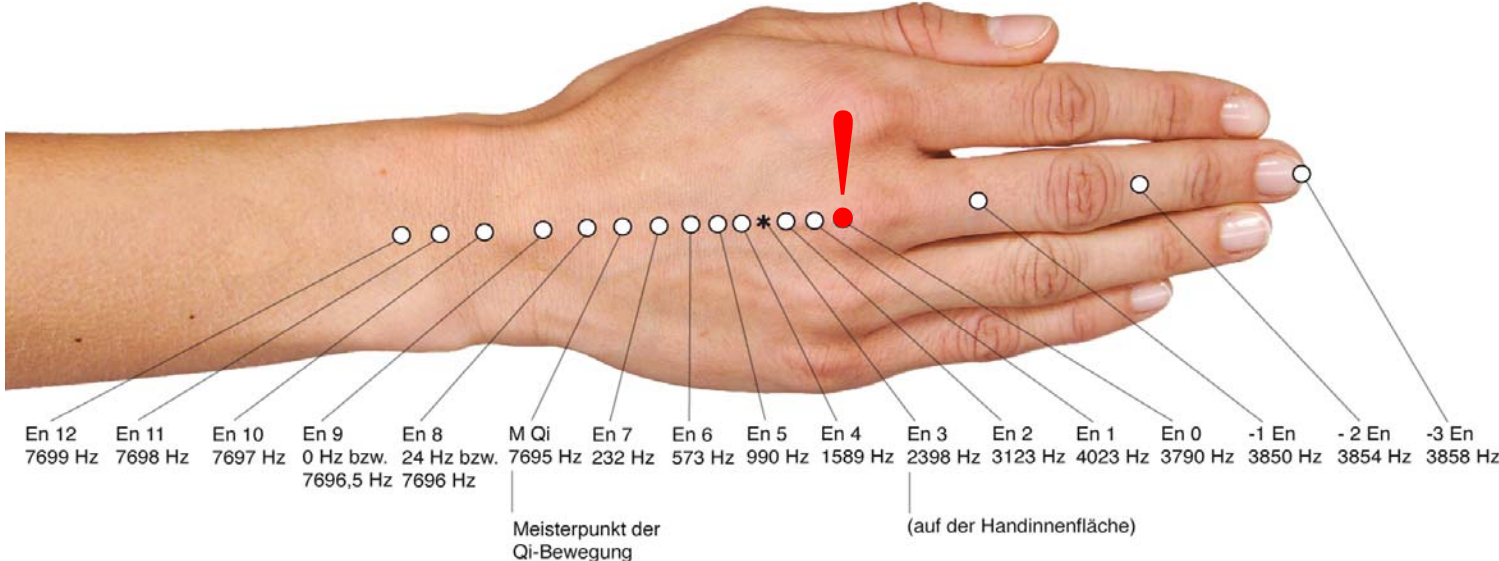
# Hinweispunkte für eine Übersäuerung



Punkt En 0 =  
pH-Hinweispunkt

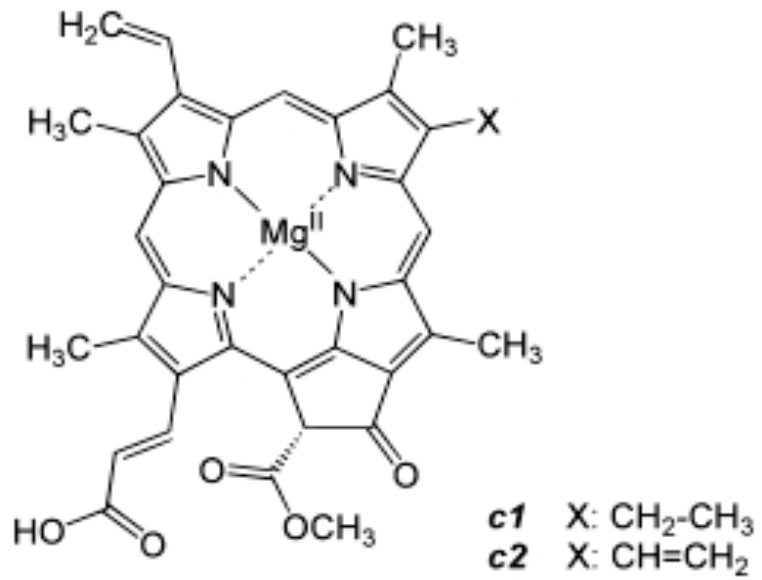
Punkt -1En:  
Krebsvorstufe

Punkt -2En:  
manifeste Krebs



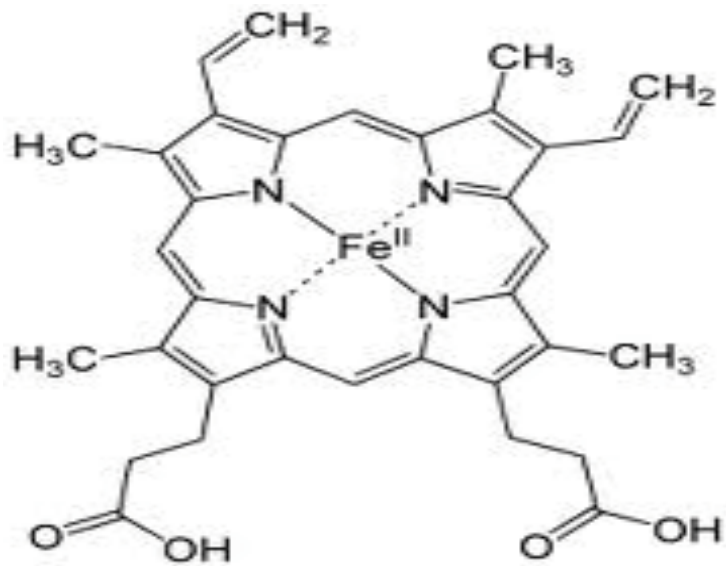
# Chlorophyll: Resonanz zum pH-Hinweispunkt

- Ein interessanter Aspekt diesbezüglich ist die Resonanz und **positive Wirkung** von Chlorophyll nicht nur auf diesen Punkt En-null = pH-Hinweispunkt sondern auch auf die Punkte Minus-1 En und Minus-2 En im Falle von Krebspatienten. Chlorophyll unterscheidet sich im Wesentlichen durch ein Magnesiumatom gegenüber dem Eisenatom in der Strukturformel zum Hämoglobin. Neben Giften und Belastungen in der Nahrung, die eine Krebsentwicklung begünstigen, könnte vielleicht ein zu geringer Grünanteil in unserer Nahrung eine Rolle spielen. Zur Krebsvorsorge empfehle ich in meiner Praxis Chlorophyll-Kapseln mit Mg- und Cu-Chlorophyllin (Chlorophyll Plus) und nehme diese auf Grund meines Alters auch selbst (täglich 2 mal 2).
- Haftungsausschluss: Für Chlorophyllkapseln zur Krebsvorsorge gibt es Hinweise aber noch keine Beweise - Studien diesbezüglich sind noch nicht ausreichend gesichert. Es liegt in der Natur der Sache, dass es viel Zeit dauert, um festzustellen, dass Menschen, die Chlorophyllkapseln eingenommen, weniger häufig später an Krebs erkranken als Leute, die nicht Chlorophyll eingenommen haben.
- Literatur u. a.: [www.chlorophyll-zur-krebsvorsorge.de](http://www.chlorophyll-zur-krebsvorsorge.de)



Chlorophyll

- Magnesium



Hämoglobin

- Ferrum

Thiyagarajan, P., R. Senthil Murugan, et al. (2012). "Dietary chlorophyllin inhibits the canonical NF-kappaB signaling pathway and induces intrinsic apoptosis in a hamster model of oral oncogenesis."

*Food Chem Toxicol*50(3-4): 867-876.

- Chlorophyllin, a water-soluble, semi-synthetic derivative of the ubiquitous green pigment chlorophyll is shown to exert **potent anticarcinogenic effects**. In the present study, we investigated the chemopreventive effects of chlorophyllin on 7,12-dimethylbenz(a)anthracene (DMBA)-induced hamster buccal pouch (HBP) carcinogenesis by analyzing the expression of NF-kappaB family members and markers of intrinsic apoptosis.
- Dietary administration of chlorophyllin (4 mg/kg bw) **suppressed the development of HBP carcinomas** by inhibiting the canonical NF-kappaB signaling pathway by downregulating IKKbeta, preventing the phosphorylation of I kappa B-alpha, and reducing the expression of nuclear NF-kappaB. Inactivation of NF-kappaB signaling by chlorophyllin was associated with the induction of intrinsic apoptosis as evidenced by modulation of Bcl-2 family proteins, enforced nuclear localization of survivin, upregulation of apoptogenic molecules, activation of caspases, and cleavage of PARP. The results of the present study demonstrate that chlorophyllin inhibits the development of DMBA-induced HBP carcinogenesis by targeting NF-kappaB and the intrinsic apoptotic pathway.
- **Thus, dietary agents such as chlorophyllin that simultaneously target divergent pathways of cell survival and cell death are novel candidates for cancer chemoprevention.**

Carcinogenesis. 2009 Feb;30(2):315-20. doi: 10.1093/carcin/bgn280.  
Epub 2008 Dec 10.

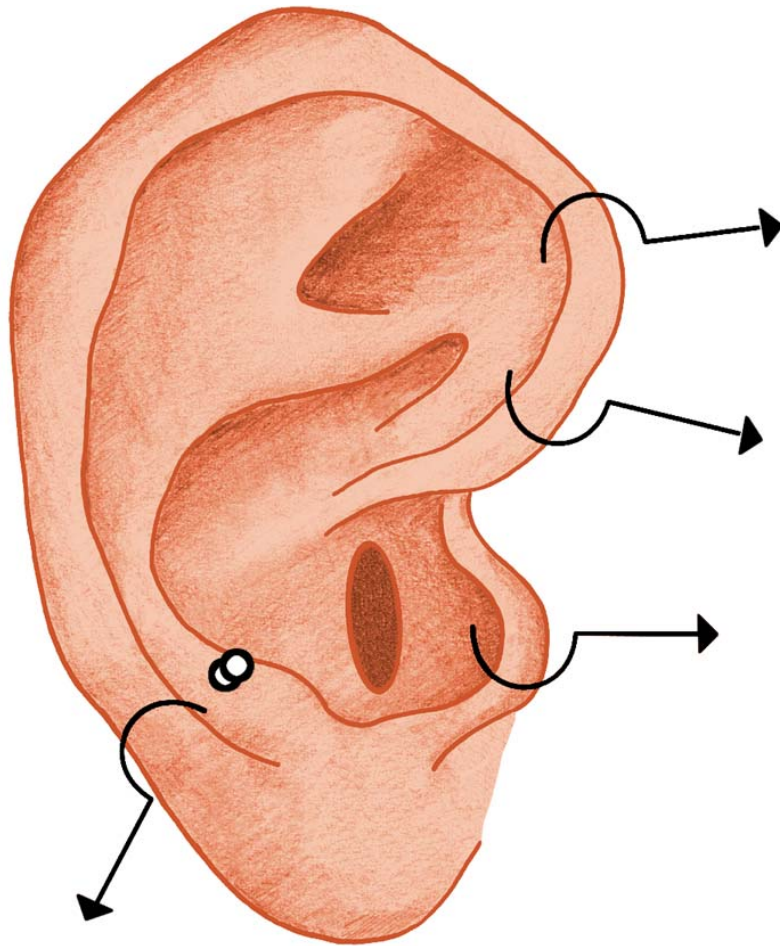
## **Identifying efficacious approaches to chemoprevention with chlorophyllin, purified chlorophylls and freeze-dried spinach in a mouse model of transplacental carcinogenesis.**

–Castro DJ, Löhr CV, Fischer KA, Waters KM, Webb-Robertson BJ, Dashwood RH, Bailey GS, Williams DE. Department of Environmental and Molecular Toxicology, Oregon State University, Corvallis, OR 97331-7301, USA. Abstract The carcinogenic potential of dibenzo[a,l]pyrene (DBP) has been well characterized in numerous animal models. We have previously documented that a single dose of 15 mg/Kg DBP to pregnant mice late in gestation (GD 17) produces an aggressive T-cell lymphoma as well as lung and liver cancer in offspring. The current study examines the chemopreventative properties of chlorophyllin (CHL) and chlorophyll (Chl) in this transplacental carcinogenesis model. Pregnant B6129SF1 females, bred to 129S1/SvIm males, received purified diets incorporated with either 2000 p.p.m. CHL, 2000 p.p.m. Chl or 10% freeze-dried spinach beginning at gestation day 9. Lymphoma-dependent mortality was not significantly altered by maternal consumption of any of the diet and little effect on lung tumor burden in mice surviving to 10 months of age was observed. However, coadministration of CHL at 380 mg/Kg with DBP by gavage (molar ratio of 10:1, CHL:DBP) provided significant protection against DBP-initiated carcinogenesis. Offspring born to dams receiving CHL co-gavaged with DBP exhibited markedly less lymphoma-dependent mortality ( $P < 0.001$ ). The degree of protection by CHL, compared with controls dosed with DBP in tricaprylin (TCP) as the vehicle, was less marked, but still significant. Coadministration of CHL (TCP as vehicle) also reduced lung tumor multiplicity in mice by approximately 50% and this was observed throughout the study ( $P < 0.005$ ). This is the first demonstration that CHL can provide potent chemoprotection in a transplacental carcinogenesis model and support a mechanism involving complex-mediated reduction of carcinogen uptake.

[http://www.ncbi.nlm.nih.gov/pubmed?term=Williams  
DE%5BAuthor%5D&cauthor=true&cauthor\\_uid=19073876](http://www.ncbi.nlm.nih.gov/pubmed?term=Williams+DE%5BAuthor%5D&cauthor=true&cauthor_uid=19073876)

–Fazit: Chlorophyllin gibt einen signifikant wirksamen Schutz gegen die Entwicklung von experimentell ausgelöstem Krebs.

# Allergie und Gifte



Entgiftung – ganz wichtig, sonst kann eine Allergie nicht wirklich effektiv behandelt werden, da es immer wieder zu einer Stagnation des Qi im 3Erwärmermeridian kommt.

Der Punkt für die Entgiftung in der Ohrakupunktur



Der Punkt für die Entgiftung in der Körperakupunktur: Di 3-4

Der gezeigte Entgiftungspunkt basiert auf dem Resonanzphänomen zu einem Präparat, angeblich aus einer Baumrinde, welches ein indischer Guru als Ayurvedamedizin erfolgreich (!) bei Hauterkrankungen anwendet.

Nachteil dabei: Anstieg der Leberenzyme

Akupunktur dieses Punktes hat die gleiche Wirkung wie das Präparat "Ashtangahridayam", welches 5ml vom flüssigen Kwatham entspricht. (siehe [www.ayurvedforum.com](http://www.ayurvedforum.com))

# Zusatzbehandlung der Entgiftung

## a) über die Leber

Als natürliches Präparat empfehlen wir LE 8, ein Mittel der Firma lifelight, welches Resonanz zum Punkt Le 8, dem Tonisierungspunkt und zugleich Ho-Punkt der Leber zeigt.

Die Inhaltsstoffe sind Mariendistel, Resveratrol, Vitamin B 12 und der kalifornische Blütenextrakt California Poppy.

Akupunktur im Sinne der Suchtbehandlung bei zu hohem Alkoholkonsum.

# Zusatzbehandlung der Entgiftung

## b) über den Darm – vor allem bei Dysbiose

Während die Entgiftungstees eher über die Niere / Blase wirken, muss das Hauptaugenmerk für die Entgiftung des Darms über Heilfasten (einschließlich Mayr-Kur) und Darmflora-Sanierung (z.B. Symbioflor 1 und 2, Omniflora, Perenterol, bestimmte Joghurtsorten u.a.) liegen. Wichtig ist vor allem ein regelmäßiger Stuhlgang (Ballaststoffe!), denn Obstipation behindert die natürliche Entgiftung.

# Zusatzbehandlung der Entgiftung

c) über die Haut und Lunge

In der chinesischen Medizin ist das Organ Lunge auch für die Haut zuständig. Zur Entgiftung über die Haut empfehlen sich Bäder nach Richtlinien der Ayurvedamedizin (Ölmassagen), Lymphdrainage, Saunagänge und die bekannten Verfahren nach Kneipp. Entgiftung über die Lunge beginnt über Vermeidung von Rauchen. Vor allem sind Atemgymnastik (Yoga) und Waldläufe zu empfehlen.

# Zusatzbehandlung der Entgiftung

d) über Niere und Blase

Das Wichtigste: Trinken von mind. 1,5 - besser 2 - Litern pro Tag. Entgiftungs- und Kräutertees können durchaus empfohlen werden, besser ist aber einfaches, klares Wasser ohne Kohlensäure (Cave: Übersäuerung durch zu viel Kohlensäure und Aufstoßen). Eine Schwäche der Niere kann durch das Präparat NI 7 behandelt werden (Inhaltsstoffe: kalifornische Blüte Lotus, Zink und Resveratrol).

# Detox Synergy

- Detox plus: Leinsamenöl-Extrakt, Afa-Alge, Aloe Vera Crystal Extrakt, Alpha-Liponsäure, Zinkgluconat, L-Cystein, L-Methionin, L-Selenmethionin, Niacin, D-alpha-Tocopherol, L-Glutamin, Mariendisteleextrakt, Traubenkernextrakt, Brennnesselblätterextrakt, Bromelain, Coenzym Q10, Quercetin  
Trennmittel: Magnesiumsalze von Speisefettsäuren, L-Glycin, Pyridoxinhydrochlorid, Riboflavin, Thiaminhydrochlorid, Cyanocobalamin, Pteroylmonoglutaminsäure, Biotin. Kapselhülle Cellulose (rein pflanzlich).

Salbei Kräuterdestillat 20ml: Salbei (*Salvia Officinalis*), aqua dest., mind. 16% Alc/Vol.

# Spezialmethoden

Ausleitungsverfahren für Schwermetalle und wichtige andere Gifte:

- DMPS ist umstritten, besser ist die Gabe von Selen, bestimmten Algensorten (cave Schwermetallbelastung in Algen) u.a.
- homöopathische Verfahren, teilweise mit Nosoden
- Bestimmte Pflanzen z.B. Philodendron bei Raumluftbelastung durch Formaldehyd

# „Geistige Entgiftung“ „Verzeihen ist die größte Heilung“

Eine „geistige Entschlackung“ (belastende Erfahrungen, unverarbeitete Konflikte, fehlende Versöhnung etc.) sollte Bestandteil einer ganzheitlichen Behandlung sein und wird in der Ayurvedamedizin als wichtiger Teil des Panchakarma bezeichnet. Seelische „Narben“ können durch einfühlsame Psychotherapie, oft zusammen mit Akupunktur, Homöopathie und evtl. Blütenessenzen, behandelt werden. Auch Yoga ist als eine Möglichkeit zur Selbstheilung zu empfehlen.

Buch: Verzeihen ist die größte Heilung von G. G. Jampolsky, Heyne Verlag

HEYNE <

GERALD G. JAMPOLSKY

*Verzeihen*  
ist die größte Heilung



## Das Geheimnis der Gesunden

- ohne Allergien, also ohne Stagnation des Qi im  
3Erwärmermeridian -

- Gute Selbstheilungskräfte ohne Blockierungen und Störungen (keine Übersäuerung, Gifte meiden, Störherde behandeln, gute Darmflora usw.)
- Gute stabile Psyche mit den zugehörigen Organen (Leber, Galle, Herz, Lunge, Milz/Magen, Niere), zurückhaltendes Auftreten – dabei keine Mißgunst, Neid usw. provozieren, kein negatives Qi zulassen (Verzeihen ist die größte Heilung).

Gute Lebensführung (Bewegung, Ernährung usw.)



.....und Chlorophyll